

Vesthimmerlands Museumsforening



Afsløring af ny skiltning i Ertebølle

Leder

Og hvad har golf med museum at gøre?

Måske umiddelbart ikke så meget udover, at sporten jo også har sin historie. Den strækker sig faktisk ca. 600 år tilbage i tiden, så helt nyt er det ikke. Første gang sporten optræder i skriftlige kilder, er 1457, hvor den faktisk blev forbudt af kong James II.

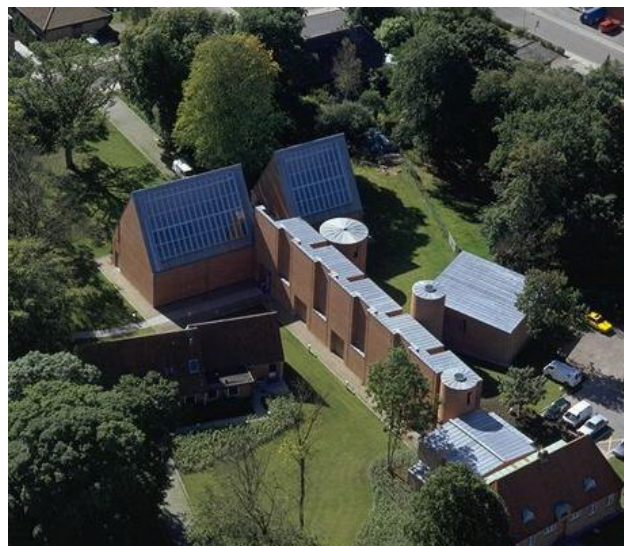
Nu er det sådan, at titusindvis af gæster kommer til Vesthimmerland i august 2014 og følgende to år, til en golfturnering af international betydning. Hovedparten af disse gæster skulle jo også gerne have en fin og god oplevelse i Vesthimmerland – ud over at se på golf.

Derfor har vi også en opgave, nemlig at gøre vores kulturarv synlig og attraktiv i den forbindelse. Og vi har jo faktisk en hel del at komme med både inde på museerne; men også derude på de historiske steder i det Vesthimmerlandske landskab.

Vi ser det som en ny og spændende udfordring for en museumsforening at finde ud af, hvordan vi på bedste vis støtter såvel museet, Stenaldercentret Ertebølle og Kulturarvstjenesten?

Vi er klar!

Hardy Jensen
Formand



Vesthimmerlands Museum

Åbningstider

1. maj - 31. august:
dagligt kl. 11-17
mandage lukket

1. september - 30. april:
dagligt kl. 13-17
mandage lukket

Øvrige besøg efter forudgående aftale med museet.

Lukket 24.-25. og 31. december samt 1. januar

Kontortid:

Mandag - torsdag: kl. 9.00 - 16.00
Fredag. kl. 9.00 - 13.00

Tlf.: 98 62 35 77

mail: mail@vmus.dk

www.vesthimmerlandsmuseum.dk

www.kulturarvstjenesten.dk

Fra museets arbejdsmark

Mens vinterens mørke kolde dage er omkring os, kører planlægningen af sommerens program på højtryk. Programmet bliver det mest omfattende, der hidtil er udkommet i museets regi, og vil byde på arrangementer for enhver smag.

Ligesom tidligere rykker Vesthimmerlands Museums medarbejdere ud i museets geografiske ansvarsområde, som er Vesthimmerlands Kommune, og sætter ord og formidling på fortidsminder, byrum, kirker og udvalgte bygningsværker m.v. Det vil ske ved hjælp af Kulturarvstjenesten Vesthimmerland og sammen med vore venner i de foreninger, der er tilknyttet museet, og på de lokalhistoriske arkiver i kommunen.

Nogle af sommerens store trækplastre vil man kunne finde blandt de spændende tiltag, der sættes i gang på Stenaldercentret Ertebølle. Siden museet overtog driftsansvaret for stedet i juni 2013, har vi arbejdet målrettet med udviklingsplanerne for centret. Planlægningsarbejdet påregnes at være afsluttet i juni 2014.

De nye udviklingsplaner vil danne grundlaget for det videre arbejde med centrets genopretning og udvikling.

I det moderne museumsarbejde har kommunikation gennem digitale medier meget stor betydning. I den henseende er Vesthimmerlands Museums hjemmeside både velbesøgt og velfungerende. Men den har mere end ti år på bagen og trænger til et grafisk løft. Derfor iværksættes udvikling af et nyt site, der vil skabe bedre overblik over museets mange aktiviteter og samtidig byde på mere brugervenlighed og bedre grafiske løsninger. I samme ombæring får også Stenaldercentret en splinterny hjemmeside.

Formidling af viden og oplevelser er et væ-

sentligt resultat af museets arbejde. Men uden forskning er der ingen formidling.

Derfor bliver der i år ydet en intensiveret indsats på forskningsområdet, hvor udvalgte projekter inden for arkæologiske og historiske emner skal søges gennemført. I denne forbindelse iværksætter museet nye samarbejdsprojekter med museer, universiteter og andre forskningsinstitutioner i landet. Samarbejde og netværk er nøgleord for museets fremtid. Derfor er museet engageret i nationale og regionale fora, der giver mulighed for inspiration og nye perspektiver i det daglige arbejde. Således har Vesthimmerlands Museum udviklet sig til en museumsorganisation, der i dialog med det omgivende samfund arbejder med kulturarven i et bredt perspektiv.

Aktuelle informationer om museets aktiviteter udkommer hver måned i et elektronisk nyhedsbrev, som man kan tilmelde sig via museets hjemmeside. Brevet har allerede flere hundrede abonnenter, der regelmæssigt orienteres om arrangementer og nye tiltag.

Broder Berg
Museumsleder

Ertebøllekøkkenmøddingen

en bunke gammelt affald der blev til en arkæologisk guldgrube

Ved kysten uden for den lille landsby Ertebølle, ligger en køkkenmødding fra en svunden tid, hvor urskoven var tæt, fjorden bugnede af liv, og man jagede vildt i skovene. Ertebøllekøkkenmøddingen er internationalt kendt og har givet navn til en tidsperiode i slutningen af jægerstenalderen.

Men hvad er det for en historie, der har gjort denne 6000 år gamle bunke affald så

berømt?

For at svare på dette spørgsmål må vi søge tilbage til arkæologiens barndom. Tilbage til en tid, hvor forhistorien netop var blevet inddelt i tre hovedperioder: sten-, bronze- og jernalder.

I 1837, kun et år efter at museumsmanden C.J. Thomsen inddelte forhistorien i tre perioder, modtog Nationalmuseet en række oldsager fra proprietær Dalsgård fra Krabesholm Gods ved Skive fjord. Dalsgård havde undret sig over, at han i store skaldynger, som lå ved foden af skrænterne i udkanten af skoven, stødte på knogler, potteskår, og hjortetak, der var bearbejdet som økser. Fundene vakte stor opmærksomhed og gav grobund for talrige gisninger, men der skulle gå ti år før køkkenmøddingerne igen blev bragt på bane.

Det skete, da zoologen J. Steenstrup, under et møde i det Kgl. Danske Videnskabernes selskab, præsenterede flere lignende fund fra andre steder i landet. Gisningerne om skaldynger fortsatte herefter, og man opfattede på dette tidspunkt skaldyngerne som aflejret af havet under høje vandstande i en fjern fortid, hvor havet stod højere. Stenaldermenneskenes redskaber var kommet til dyngerne ved et tilfælde. De var eventuelt blevet tabt, mens stenaldermenneskene havde plukket østers fra naturlige skalbanker. Den verdensberømte fysiker H.C. Ørsted fremlagde efter denne præsentation et forslag om, at man indledte et samarbejde mellem naturforskere og arkæologer for at komme tættere på en forståelse af de mærkværdige skaldynger.

Videnskabernes selskab nedsatte herpå en komité, der skulle undersøge skaldyngerne. Komiteen bestod af den velrenommerede zoolog professor J. Steenstrup, geologen J.G. Forchhammer, og den driftige arkæolog J.J.A. Worsaae. Dette blev det før-

ste tværfaglige samarbejde om køkkenmøddingerne.

Komiteen blev kaldt for Lejre-komiteen (men blev senere kendt som den første køkkenmøddingekommission), da den primært arbejdede i området omkring Issefjorden. Dog blev der også gravet i skaldynger andre steder i landet, blandt andet ved Meilgård på Djursland. Det var især fundene fra Meilgård, der medførte, at Worsaae tre år senere kom med følgende melding i Oldskriftsselskabet *”Skaldyngerne vare ikke dannet af Havet; de vare samlede Maaltidspladser fra Landets ældste tid”*.

På baggrund af fund af kogekar, marvspaltede knogler, og ikke mindst de mange, åbnede muslingeskaller, blev dyngerne nu opfattet som en slags spisested for omegnens stenalderfolk. Steenstrup benævnte efter de nye fund skaldyngerne for køkkenmøddinger.

Der opstod imidlertid hurtigt uenighed om hvilke mennesker, der havde skabt dyngerne. Worsaae var af den overbevisning, at de groft tilvirkede redskaber, der blev fundet i køkkenmøddingerne, ikke kunne være samtidige med de slebne flintøkser, der var kendt fra storstensgravenes tid. Worsaae mente, at de grovere økser måtte være fra en langt fjernere fortid, og sammenlignede redskaberne med fund gjort i vesteuropæiske huler, hvor grove redskaber kunne ses sammen med for længst uddøde dyrearter. Steenstrup mente derimod, at køkkenmøddingerne og storstensgravene var to forskellige kulturudtryk, der eksisterede på samme tid. Uenigheden fortsatte i flere år, og Worsaae døde, inden der kom nogen afklaring på polemikken. Worsaaes efterfølger, arkæologen S. Müller, var beundrer af Worsaae og enig i hans deling af stenalderen i to perioder. Müller nedsatte den anden køkkenmøddingekommission for at få en afklaring i

sagen, og i årene 1893 til 1898 blev der foretaget omfattende arkæologiske og naturvidenskabelige undersøgelser af en række køkkenmøddinger, deriblandt Ertebøllekøkkenmøddingen.



Udgravning af køkkenmøddingen ved Ertebølle i 1890'erne. Det var primært arbejdsmænd, der gravede i køkkenmøddingen, mens forskerne instruerede og noterede.

Ikke alle køkkenmøddinger blev undersøgt lige grundigt, og kun i Ertebøllekøkkenmøddingen blev der foretaget en tilbunds-gående undersøgelse. Her blev der fremdraget et betydeligt samlet fund, som skulle lede til en ny forståelse af stenalderen. Den anden køkkenmøddingekommission kom med resultater, der afgørende understøttede Worsaaes påstand. Køkkenmøddingerne var en del af en ældre stenalderkultur end den, der byggede storstensgravene. Oldsagerne fra køkkenmøddingerne adskilte sig væsentligt fra storstensgravene, ligesom faunaen også så ganske anderledes ud. Dog adskilte faunaen i køkkenmøddingerne sig også fra de oldgamle vesteuropæiske knogler, som Worsaae havde sammenlignet køkkenmøddingefolket med. Stenalderen var altså nu inddelt i en ældre og en yngre stenalder, men der var stadig tvivl om, hvor gamle køkkenmøddingerne var. I de øverste lag i køkkenmøddingerne så man til tider fund fra den yngre stenalder, altså fra storstensgravens tid. Der kunne altså ikke være nogen stor tidsafstand mellem de to perioder, og det gik snart op for den anden køk-

kenmøddingekommission, at der måtte være kontinuitet mellem de to perioder. Ertebøllekøkkenmøddingen spillede altså en central rolle i opdelingen af den ældre og den yngre stenalder, ligesom undersøgelserne af køkkenmøddingen bidrog til en vigtig forståelse af livsvilkårene for 6000 år siden. På baggrund af de opdagelser man gjorde på Ertebøllekøkkenmøddingen, gav Ertebølle navn til en ny kultur. En kultur, der strakte sig over hele Sydsandinavien og Nordtyskland. Arkæologien, der blev udført på Ertebøllekøkkenmøddingen, var revolutionerende i dens metode og inddrog et stort tværfagligt arbejde. Derfor blev ordet og begrebet ”køkkenmødding” også et af de få danske arkæologiske udtryk, der bruges internationalt, og arkæologer bruger stadig betegnelsen køkkenmødding om den type anlæg i store dele af Vesteuropa, Amerika og Asien.

Køkkenmøddingerne gemmer stadig på hemmeligheder, og fra tid til anden bliver der stadig gravet i dem. Ertebøllekøkkenmøddingen blev efter udgravningerne i 1890'erne fredet. Dog blev et lille område af køkkenmøddingen udgravet fra 1980 til 1984 af Søren H. Andersen.

Vil du gerne vide mere om Ertebøllekøkkenmøddingen og stenalderen, kan du besøge Stenaldercentret Ertebølle, der i sommersæsonen har et spændende program, hvor der er mulighed for at opleve stenalderen med alle sanser.

Louise Villadsen
Arkæolog

Medlemsbladet på e-mail:

Har du lyst til at modtage dette blad på e-mail, så send en mail til

sonja.k.marcussen@gmail.com

Det sparer både papir og porto!

Arrangementer på Stenaldercenteret i Ertebølle

Nålebindingskursus

14. januar kl. 18.30

(tilmelding skal ske på lv@vmus.dk)

(Ur)skovens dag

Søndag den 4. maj kl. 11.00 til 17.00

Limfjordsfortællinger

Mandage i uge 27 til uge 33, samt uge 42
kl. 11.00

Landskabet fortæller

29. maj, 26. juni, 3., 10., 17., 24. juli, 7. og
14. august, 16. oktober. Alle dage kl. 11.00

Med Ertebøllerne på fisketur

24. juni, 1., 8., 15., 22., 29. juli, 5. og 12.
august samt 14. september. Alle dage kl.
11.00

Bemærk:

Stenaldercentret byder hver dag i højsæ-
sonen på fremvisning af stenalderens
håndværk og børneaktiviteter.

27 mdr. gammel Status over museumsundervisningen

Museumsundervisningen ved Vesthimmerlands Museum blev oprettet d. 1/10 2011 og kan efter 27 måneders virke fremvise følgende besøgstal:

År	Samlet antal	Antal børn	Antal voksne	Gys og gru	Forløb inde +Ertebølle	Forløb på skoler	Forløb i alt
2011*	1281	915	176	190	42	4	46
2012	4233	3461	460	312	116	32	148
2013	4949	3465	1294	190	142	45	187
I alt	10 463	7841	1922	692	300	81	381

* 2011: Gælder for perioden 1/10-31/12

Kommentarer til tallene:

- I 2013 betød lærer-lockouten et fald i antallet af gæster med ca. 500 stk. så det samlede antal for 2013 kunne have været på ca. 5 500!
- Ertebølle havde 892 gæster i 40 forløb i undervisningsregi.
- De 381 gennemførte forløb bestod af 150 forløb af ca. 1–1.5 klokketimes varighed (Nissejagter), 20 forløb var under en klokketimes varighed og 211 forløb på min. 2.5 klokke-timer helt op til 6 klokke-timer
- 15 % eller svarende til 56 forløb var for børn med særlige behov dvs. børn fra x-klasser, akt-klasser, specialskoler m.m.

Undervisningens placering

Vesthimmerlands Museum trækker stadig hovedparten af gæsterne, men det er værd at bemærke, at en stadig større del af undervisningen har foregået ude på skolerne. Stenaldercentret i Ertebølle markerede sig stærkt med mange gæster i åbnings-sæsonen, og der er grund til at tro, at besøgstallet vil stige i 2014.

Det er glædeligt, at skolerne viser øget interesse for at flytte undervisningen ud af klasserne. I årets løb har der således været flere besøg på udgravninger, i Borremosen, på Aggersborg, i Ettrup og Giver Jættestue og i Uhrehøj Plantage.



Matematik på Aggersborg

Undervisningsemnerne

Stenaldercentret og stenalderen har i den grad haft skolernes bevågenhed. I årets løb er der afviklet 47 forløb i stenalderemner! Derudover har der været en øget interesse for emner, der knytter sig til vikingetiden og middelalderen.

Året viste også helt nye emneområder, da museet stod for afholdelse af kursus i ”Brug af museet i undervisningen” og ”Brug af uderummet i undervisningen” for en af kommunens skoler.

I skrivende stund arbejder vi på, i samarbejde med CFU-Nord, at udbyde lignende kurser for lærere i hele regionen.

Nye samarbejdspartnere



Tidskapselprojekt

Stenaldercentret i Ertebølle blev hurtigt og meget pludseligt en del af ”familien”, der ikke alene bød på mange gæster og mange nye spændende forløb. Stenaldercentret

gav også et utroligt positivt samarbejde med en meget engageret støttekreds. Centrets nærmest mytologiske placering i noget af den flotteste natur, nationen kan frembringe, gør ikke arbejdsglæden mindre - tværtimod!

Fremtiden for museumsundervisningen og udviklingen af denne sker gennem samarbejde. I det kommende år vil museet samarbejde med skoletjenesten på Herregården Hessel om udviklingen af undervisningsforløb.

27 mdr. på bagen

Trods museumsundervisningens korte ”levetid” er det grundlag nok til at kunne fastslå:

Det KAN lade sig gøre at etablere og drive en afdeling for museumsundervisning i en jysk udkantskommune.

Det KAN lade sig gøre at opbygge en mobil enhed, der bringer kulturarven helt ud i den enkelte klasse, og hvor børnehaver, skoler og gymnasie bruger undervisningen som supplement til den eksisterende undervisning.

Det ER muligt at skabe interesse og ejerskab for den lokale kulturarv hos det enkelte barn i **HELE** Vesthimmerlands Kommune.

Arbejdet med udviklingen af museumsundervisningen er langt fra slut. Der er store muligheder i at udbygge samarbejdet, ikke alene mellem de enkelte museer i kommunen, men i virkeligheden mellem alle de områder, der arbejder med børnekulturen.

Tanken om en koordineret skoletjeneste, hvor natur, kultur, kunst og kulturarv er repræsenteret, er måske et mål og en mulighed?

Kim Callesen
Museumsunderviser

Kulturarvstjenesten Vesthimmerland 2013

Efter en forrygende opstart af Vesthimmerlands Museums nye Kulturarvstjeneste i 2013 har medarbejderne nu taget hul på en lang række nye og spændende tiltag: Informationsprojekter i landskabet, kirkeomvisninger, byvandring og lokalhistoriske aftener er blot nogle af de aktiviteter, som Kulturarvstjenesten Vesthimmerland har i støbeskeen.



Åbning af Kulturarvstjenesten

I Kulturarvstjenestens Informationscenter tilføjes næsten dagligt nye oplysninger til det digitale landkort over kulturarven i Vesthimmerland.

Et besøg i centret er derfor en oplagt mulighed for at blive introduceret til områdets mangfoldige kulturhistorie og talrige seværdigheder.

Centret holder åbent fra tirsdag til torsdag kl. 11-16 og fredag kl. 9-12.

Besøg Kulturarvstjenestens hjemmeside www.kulturarvstjenesten.dk

for yderligere oplysninger om aktuelle projekter eller gå ind på museets hjemmeside www.vesthimmerlandsmuseum.dk

for informationer om kommende programaktiviteter.

Benyt dig af muligheden for at booke en kulturarvsvejleder til informations- og inspirationsoplæg om kulturarven i Vesthimmerland.

Kim Ørsted Iversen
Museumsinspektør

Lokalhistorisk Arkiv Aars

Lokalhistorisk Arkiv Aars har til huse i kælderen under den "gamle" museumsbygning. Her findes et stort materiale af dokumenter og billeder om enkeltpersoner, lokaliteter, bygninger, foreninger og begivenheder, samt en stor samling af avisudklip vedrørende lokalhistoriske emner. Du er altid velkommen, hvadenten du vil studere lokalhistorie, stille spørgsmål eller aflevere materiale. Vi modtager gerne alle former for arkivalier, som f.eks. skøder, eller andre papirer, der har tilhørt privatpersoner, firmaer og foreninger, herunder regnskaber, protokoller eller fotografier. De behøver ikke at være gamle. Det bliver de, hvis arkivet får lov til at gemme dem. Giverne bestemmer, hvilke klausuler, der lægges på materialet.



Lokalhistorisk Arkiv, Aars

Arkivet har åbent hver tirsdag fra kl. 15 til 17.

Henvendelse kan rettes til museumsinspektør Kim Ørsted Iversen, tlf. 98 62 35 77

eller pr. mail: ki@vmus.dk

Oplysninger om museets virke og arrangementer kan ses på:

www.vesthimmerlandsmuseum.dk

og i museets elektroniske nyhedsbrev, som du kan tilmelde dig (an@vmus.dk), hvis ikke du allerede får det.

Generalforsamling
i museumsvillaen mandag
den 3. marts. kl. 19.00

Dagsorden:

1. **Velkomst**
2. **Valg af dirigent**
3. **Formandens beretning**
4. **Regnskab**
5. **Indkomne forslag**
6. **Valg til bestyrelsen**
7. **Valg af suppleanter**
8. **Valg af revisorer og revisorsuppleant**
9. **Valg til Museets bestyrelse**
10. **Eventuelt**

En af arkæologerne fortæller om Skagerak 4 udgravningen

Museumsforeningen er vært ved et lettere traktement.

Tilmelding på tlf.: 98 62 35 77
eller på mail: mail@vmus.dk
senest fredag den 28. februar kl. 12.00

Museets og
Museumsforeningens
forårsarrangementer

Bemærk—udsat fra december
Kulturarvstjenesten, Museumsbyg-
ningen

Torsdag den 13. februar kl. 19.00

Kulturarvsvejlederne fortæller om og viser, hvad de har indsamlet i løbet af sommeren og efteråret 2013

Kom og hør nogle af de gode historier og se, hvor meget der efterhånden er kommet på kortet.

Der bliver også mulighed for selv at søge.

Entre for medlemmer 20 kr.

Ikke medlemmer 30 kr.

**Stonehenge –
en walisisk opfindelse?**

Mandag den 7. april kl. 19.00

arkæolog Martin Sejr Nielsen

Nye analyser viser, at Stonehenge er bygget af sten fra det vestlige Wales. Engelske arkæologer og geologer har lokaliseret det eksakte stenbrud, som nu er under udgravning. Resultater fra løbende udgravninger i stenbruddets nærhed peger i retning af, at Stonehenge-monumentet oprindeligt har været opført på et højdedrag i det vestlige Wales.

I september 2013 assisterede arkæolog Martin Sejr Nielsen fra Vesthimmerlands Museum og arkæologer fra Aarhus Universitet, de engelsk/walisiske undersøgelser.

Foredraget vil omhandle de teorier og tolkninger, som de engelske arkæologer arbejder med, men også beskrive hvordan det er for en dansk arkæolog at arbejde under engelske principper og ud fra engelske metoder.

Entre for medlemmer 40kr.

Ikke medlemmer 60 kr.

**Ranum Statsseminarium -
et stykke lokalt Danmarkshistorie**
Mandag den 12. maj kl. 19.30
på Vesthimmerlands Museum.

Tidligere rektor Hans Støttrup Jensen

Ranum Statsseminarium var Nordjyllands ældste seminarium, oprindeligt oprettet i 1812 af Frederik VI som et kongeligt skolelærerseminarium i byen Snedsted i Thy. I 1848 blev seminariet under ledelse af den legendariske forstander Ludvig Chr. Müller flyttet til Ranum i Vesthimmerland.

Foredraget vil - med vægt på samspillet mellem den "lille" og "store" historie - berette om seminariets mange op- og nedture gennem mere end 160 år. Gennem konkrete eksempler kastes der lys over seminarielivet og de politiske og kulturelle konflikter der - ofte i drama-

tiske former og anført af markante personligheder - udfoldede sig på seminariet og i seminariebyen Ranum.

Entré : 40 kr. for medlemmer

60 kr. for ikke medlemmer.

Hvor intet andet er nævnt, serveres der kaffe og småkager til arrangementet.

Kulturarvsbussen ruller igen i Vesthimmerland.

Lørdag den 14. juni med start kl. 09.00 fra Vesthimmerlands Museum, Søndergade 44, Aars. Vi forventer at være tilbage i Aars ca. kl. 17.00.

Bussen tager os om bord på pladsen foran Vesthimmerlands Rådhus.

Turledere:

Broder Berg og Bjarne Henning Nielsen.



Kulturarvsbussen har ingen fast rute og stoppesteder.

På fjerde år bringer den os rundt i det Vesthimmerlandske landskab til besøg på helt aktuelle udgravninger og genopdagede perler i vores kulturlandskab. Et kirkebesøg bliver det helt sikkert til –

vi har ture til ca. 40 år endnu – og vore gamle og nyere kirker rummer alle en spændende historie, der bare venter på at blive fortalt.

Et ”by-besøg” bliver det også til uden dog endnu at afsløre, hvilken det bliver.

Traditionen tro løftes sløret i lokalaviserne og på hjemmesiden kort inden afgang. Det er dog fastlagt, at vi indtager frokost - en undervejs og helt sikkert et sted med udsigt og godt vejr.

Der vil være steder vi nærmer os til fods; men turen planlægges således, at man kan være med, selv om man ikke er så rask til bens.

Prisen er 195 kr. for medlemmer og 245 kr. for ikke medlemmer.

Vi sørger gerne for frokost til en sum af 50 kr., hvis man ikke har lyst at stå tidligt op lørdag for at smøre en madpakke.

Billetter kan købes til såvel bustur som frokost på:

www.himmerlandsbilletten.dk

på bibliotekerne

eller på Vesthimmerlands Museum

Book en rundvisning på museet!

Brug museet til oplevelser sammen med dine arbejdskolleger, venner eller foreningskammerater og bestil en rundvisning ved museumsleder, Broder Berg, eller museumsinspektør, Bjarne Henning Nielsen.

Besøget kan rundes af med et lettere traktament i museumscaféen.

Ring for nærmere oplysninger.

Vesthimmerlands Museum

Tlf.: 98 62 35 77

www.vesthimmerlandsmuseum.dk

Udstillinger Kunstmuseet

21. februar- 18. maj 2014 Tina Tramp - en kunstner af nuet. Maler og keramiker

Tina Tramp observerer, bearbejder og udtrykker det, hun oplever i nuet.



Virkeligheden er hendes favoritemne. Hun inspireres af den vilde, uspolerede natur på Bornholm. I samspil med klipperne, skoven og havet, skaber hun sine værker i sit eget indre landskab. Hendes billeder er fyldt med fantasifuld farveglæde og poetisk blødhed. At bevæge sig ind i hendes univers er som at dykke ind i en regnbue.



23. maj – 13. august 2014 Nordiske arketyper v./ Gjertrud Hals, Odd Sivertsen og Hardy Brix

Er det relevant at interessere sig for det nordiske i 2014? Er det gået af mode, eller findes der stadig en nordisk sjæl? Udstillingen ønsker at understrege relevansen af det specifikt nordiske udtryk, hvor naturen og længslen efter det oprindelige, den arketyperiske sjæl ligger som en afgørende klangbund.

De tre kunstnere mener, at forestillingen om en globaliseret verden nødvendiggør en dybere stræben efter at fastholde og udvikle vore nordiske rødder.

Gjertrud Hals

er tekstilkunstner og arbejder i mange udtryksformer. Flere af hendes arbejder er store installationer.



Odd Sivertsen

har samisk baggrund. Hans malerier fortæller om livsstranden som metafor og om kroppe, som vokser op af jorden og havet. De er monumentale og vedkommende.



Hardy Brix'

malerier er på en gang meget nordiske og dybt særprægede. Han har om nogen rejst og malet sig ind i det arktiske landskab fra Svalbard i nord til Antarktis i syd.



Ovenpå en utrolig succes sidste sommer besøgmæssigt og medlemsmæssigt er Støtteforeningen for Stenaldercentret i Ertebølle nu i gang med at skifte rolle fra ”redning” til ”bevaring” i samarbejde med Vesthimmerlands Museum og Museumsforeningen.

Samarbejdet med Museet har udviklet sig rigtig godt og Støtteforeningen bliver på alle områder inddraget i udførelse af visionerne for det ”nye Stenaldercenter”. Vi betragter os nu som lillebror i vores nye familie og har behov for råd og vejledning i vores nye rolle.

Derfor har der været afholdt møde med Museumsforeningen for Vesthimmerlands Museum, dels for at vi lærer hinanden at kende og dels for at udveksle synspunkter omkring en støttefoenings



Stor interesse for flintarbejdet

opgaver og andre forhold, hvor vi kan få glæde af hinandens erfaringer og måske trække på hinanden ved fremtidige fælles arrangementer.

Det er fortsat hensigten at bevare Støtteforeningen i Ertebølle som en selvstændig enhed, men med en fælles ”moder” i skikkelse af Vesthimmerlands Museum.

Til forskel fra museet i Aars har Stenaldercentret en inaktiv vinterperiode, og her er udfordringen i en eller anden form at skabe indhold og liv i denne periode.

Det arbejdes der p.t. meget kraftigt på, og i den sammenhæng er der allerede nu indkaldt til januar-møde med Borgerforeningen i Ertebølle, Campingpladsen og samtlige Grundejerforeninger for en dialog om udnyttelse af centret med respekt for centrets ”brand” som stenaldercenter.

I vinterplanerne ligger oprettelse af diverse lav, som hen over vintertiden kan udfolde sig med stenalder-brygning, plantekundskab i relation til tekstilfarvning, lægeurter, foredragsaftener osv.

Støtteforeningen vil bestræbe sig på at involvere sig i disse aktiviteter og samtidig gøre Stenaldercentret til et lokalt samlingspunkt i Ertebølle, så alle foreninger specielt i vinterhalvåret, kan få glæde af centret og være med til at styrke og cementere centrets eksistens i og omkring lokalområdet.

I forhold til formidlingen af diverse budskaber er det sådan, at Støtteforeningens hjemmeside i foråret vil blive integreret i Vesthimmerlands Museums officielle hjemmeside, men dog stadig med selvstændig adresse - www.stenaldercenter.dk.

Det er vores hensigt at forsøge fremadrettet at inddrage flere af vore medlemmer i

en mere aktiv rolle i støtten til Stenaldercentret, således at det ikke kun er bestyrelsen og enkelte faste støtter, som er fysisk engageret i støtteforeningsarbejdet, men at en større del af foreningens medlemmer inddrages i den ”daglige drift”.

Vi glæder os til vores nye rolle og de spændende opgaver der ligger for Stenaldercentret i sæson 2014 og fremover. Samtidig vil vi gerne benytte lejligheden til at ønske vore medlemmer et godt lykkebringende nytår – tak for støtten i 2013.

Per B. Frederiksen
Formand for Støtteforeningen



Stiftet 20-3-2012.

Program for 1. halvår 2014

Lørdag den 8/2 2014 kl. 9.00

Tur til Landsarkivet i Viborg

Samkørsel forsøges så vidt muligt arrangeret. Oplys ved tilmelding om du er selvkører, og hvor mange du har plads til i bilen, eller oplys om du ønsker kørelejlighed.

Kaffe og brød medbringes.

Onsdag den 26/2 2014 kl. 19.00

Foredrag på Vesthimmerlands Museum (lille sal), Søndergade 44, 9600 Aars.

Emne: **Amtsarkiverne**

v/ Steffen Elmer Jørgensen (FU)

Kaffe og brød medbringes.

Onsdag den 12/3 2014 kl. 19.00

Løgstør Gl. Skole, Østergade 5 (i gården)

Generalforsamling ifølge vedtægterne.

Efter generalforsamlingen:

Foredrag v/ Karen Strårup, Viborg,

der fortæller om Skudsmålsbogen.

Onsdag 26/3 2014 kl. 19.00

Farsø Skole, indgang fra hovedindgangen på C.R. Brixvej og oppe på 1. sal.

Medlemsmøde

Et eksempel på hvad der kan dukke op, når man går i gang med slægtsforskning v/ Else Hedelund

Derefter opdeling i grupper efter behov.

Diverse søgninger på nettet, gotisk skrift, hjælp til tyding af egne "fund" på AO eller ting på papir.

Kaffe og brød medbringes.

Onsdag den 9/4 2014 kl. 14.00-17.00

Løgstør Lokalarkiv Torvegade 6, 9670

Løgstør

Netcafe for Slægtsforskere (Medbring evt. computer)

Få hjælp til kildesøgning, pc-problemer, slægtsforskerprogram, internet søgning m.m.

Onsdag den 7/5 2014 kl. 14.00-17.00

Vesthimmerlands Museum skolestue/cafe

Søndergade 44, 9600 Aars (i kontorbygningen, der ligger mellem kommunens administrationsbygning og museumsbygningen)

Netcafe for Slægtsforskere (Medbring evt. computer)

Få hjælp til kildesøgning, pc-problemer, slægtsforskerprogram, internet søgning m.m.

Onsdag den 13/5 2014 kl. 19.00

Foredrag på Vesthimmerlands Museum (lille sal), Søndergade 44, 9600 Aars.

Emne:

Tag højre hjernehalvdel med på arkivet

v/ Lars Møller (FU)

Kaffe og brød medbringes.

Tirsdag den 27/5 2014 kl. 9.00

Tur til Landsarkivet i Viborg

Samkørsel forsøges så vidt muligt arrangeret. Oplys ved tilmelding om du er selvkører, og hvor mange du har plads til i bilen, eller oplys om du ønsker kørelejlighed.

Kaffe og brød medbringes.

HUSK HUSK HUSK HUSK HUSK**Tilmelding til foredrag og ture til Landsarkivet senest dagen før til en af nedennævnte:**

Amor Amorsen, Løgstør, tlf. 9867 3287,

mail: amor@amorsen.dk

Bente Pedersen, Farsø, tlf. nr. 6092 3806,

mail: vi.be@privat.dk

Bodil Klitgaard, Farsø, tlf. 6126 1465,

mail: bodil461@hotmail.com

Oplys ved tilmelding om du er selvkører, og hvor mange du har plads til i bilen – eller om du ønsker kørelejlighed.

Kontingent 200 kr pr husstand

Hjemmeside:

<http://vesthimmerlandslaegt.dk/foreningen.html>

Bestyrelsen

Carsten Byrialsen, Løgstør (formand).

mail: cby2701@gmail.com

Bente Pedersen, Farsø (næstformand).

mail: vi.be@privat.dk

Lis Thomsen, Aars (kasserer).

mail: aage.lis.thomsen@gmail.com

Anne Kirstine Jensen, Aalestrup (sekretær).

mail: annekirstinejensen@hotmail.com

Amor Amorsen, Løgstør.

mail: amor@amorsen.dk

Peter Ginnerup, Løgstør (suppleant).

mail: peterg@dlgmail.dk

Leif Madsen, Nibe (revisor).

mail: leifgmadsen@webspeed.dk

Poul Carstensen, Rønbjerg (revisor suppleant).

mail: pfoca@smilepost.dk

Vesthimmerlands Museumsforening

En støtteforening for Vesthimmerlands Museum. Den yder årlige tilskud til museets drift. Foreningen arrangerer foredrag og ekskursioner mv. om egnens historie fra oldtid til nutid.

Medlemskabet giver gratis adgang til alle museets udstillinger - også kunst-udstillinger - og rabat ved deltagelse i arrangementer. Medlemmerne holdes orienteret gennem dette medlemsblad, der udkommer to gange om året.

Og ikke mindst – medlemmerne får årbøgerne fra Vesthimmerlands Museum og Lokalhistorisk Forening gratis, hvis man selv henter dem på museet.

Medlemskontingent:

Personligt: 100,00 kr.

Husstand: 150,00 kr.

Virksomhed: 400,00 kr.

Henvendelse om medlemskab til kassereren, formanden eller i receptionen på museet.

Kontingent kan betales i receptionen og medlemskort udstedes.

Medlemmer, der benytter netbank eller girokort til indbetaling, kan - hvis de sender frankeret svarkuvert til kassereren - få tilsendt medlemskort, eller ved oplysning af mailadresse, få tilsendt medlemskort på mail.

Kontingent bedes indbetalt senest 1. marts.

Foreningens kontonummer er:

9217 - 0001544411

Girokonto: 73 81914443

Der kan også betales i receptionen på museet.

Bestyrelsen

Formand:

Hardy Jensen tlf. 29 62 02 24

hardyjensen@email.dk

Næstformand og sekretær:

Jan Hansen tlf. 98 37 87 06

meldgaardhansen@hotmail.com

Kasserer:

Sonja Marcussen tlf. 98 66 12 57

sonja.k.marcussen@gmail.com

Bestyrelsesmedlemmer:

Ulla Østerbye

ulla.oesterbye@gmail.com

Jens Bøckhaus

jensboeckhaus@gmail.com

Gerfried Langer

gerfried.langer@gmail.com

Egon Jensen

jensen.hornum@gmail.com

Det elektroniske nyhedsbrev

Det elektroniske nyhedsbrev fra Vesthimmerlands Museum når ud til flere og flere. Nyhedsbrevet udsendes en gang månedligt og beretter om helt aktuelle ting fra museet og foreningen. Det er en rigtig fin måde at følge med i de mange aktiviteter på museet, som udgravninger, undersøgelser, forskningsprojekter, museumsundervisning, andre formidlingstiltag m.m.m.

Hvis du ikke allerede er tilmeldt, så send endelig en e-mail til Annie og bed hende sætte dig på listen:

an@vmus.dk

FIRMAMEDLEMSKAB

Vi er meget glade for, at en række lokale virksomheder støtter museumsforeningen med et firmamedlemskab, som giver firmaet mulighed for en gratis rundvisning på museet for deres medarbejdere. Det muliggør også udgivelsen af dette medlemsblad uden annoncer. Derfor opfordrer vi til at støtte følgende virksomheder:

AARS AVIS, Himmerlandsgade 150, Aars

VINTORVET v/ Thomas Skriver, Himmerlandsgade 48, Aars

AARS FARVEHANDEL ApS, Himmerlandsgade 88, Aars

SPAR NORD, Himmerlandsgade 70, Aars

HINRICHSEN ApS. GULD - SØLV - URE - OPTIK,
Himmerlandsgade 58, Aars

NCO BYG A/S, Vestvej 5, Aars

DATHOPRINT ApS v/Kasper Dahl, Industrivej 93, Aars

EXPERT v/Jesper Nielsen, Himmerlandsgade 57, Aars

SPAREKASSEN HIMMERLAND, Markedsvej 5-7, Aars

ARKITEKTFIRMAET, Oustrupvej 28, Aars

TURBOVEX A/S, Industrivej 45, Aars

STUBBERUP A/S, Industrivej 91, Aars

DANSKE ANDELSKASSERS BANK A/S
Kimbregården, Søndergade 22, Aars

ADVOKATFIRMAET BINDSLEV & KJELDSEN Aps
Himmerlandsgade 109, Aars

BOG OG KONTOR, Søndergade 31D, Aars

